

# 結膜炎



CMER  
希瑪醫療

CMER  
希瑪眼科

# 甚麼是結膜炎？



結膜炎俗稱「紅眼症」，指覆蓋著眼白、眼瞼內方及眼球表面的半透明薄膜發生炎症，薄膜會變成粉紅色或紅色。較常見由病毒引起，細菌性感染或過敏反應亦是造成結膜炎的原因。任何人都可能染上結膜炎，兒童更較常受到感染。

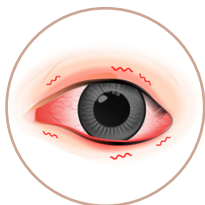
## 結膜炎症狀



結膜充血



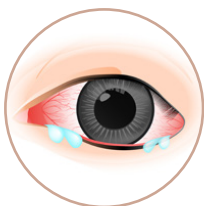
眼瞼紅腫、沉重



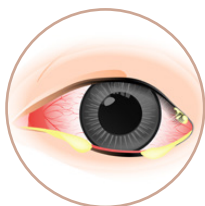
眼睛痕癢、疼痛



異物感、燒灼感



流眼水、畏光



分泌物增多

# 結膜炎種類



## 病毒性結膜炎

通常與上呼吸道感染有關，由病毒引起，主要病原體為腺病毒及腸病毒。這種結膜炎傳染性高，但通常在數日內，不需要治療的情況下自行復原。



## 細菌性結膜炎

由多種細菌引起，最常見有流感嗜血桿菌和肺炎鏈球菌，其中衣原體感染令初生嬰兒和成人患上細菌性結膜炎。若不及時治療，細菌性結膜炎所感染的細菌可造成眼睛嚴重的傷害。



## 過敏性結膜炎

過敏性結膜炎是常見的眼疾。當眼睛受致敏原、微生物及環境中的刺激物而發炎時，免疫系統會針對致敏原產生過度的免疫反應，使結膜裡的血管腫脹，以致眼睛發紅。

以下是常見過敏性結膜炎的種類：

### 季節性過敏性結膜炎

多數發生於季節轉換時，常見致敏原是秋冬季的霉菌孢子及春夏交替時的植物花粉。本身有過敏體質的會更容易患上此病，例如：氣喘、過敏性鼻炎等。

### 常年性過敏性結膜炎

致敏原多數是空氣中的污染物、灰塵、塵蟎或動物毛屑等，過敏症狀一年四季都可能發生，但症狀多較輕微。

### 巨柱狀敏感性結膜炎

屬長期使用隱形眼鏡常見引起的併發症。由於隱形眼鏡對眼睛來說，屬於異物，長期配戴有可能使得結膜表面發生改變，變得凹凸不平，引起不適症狀。所以若在選擇、驗配、配戴或護理上處理不當，便有機會出現併發和後遺症。

# 傳播途徑



結膜炎分為傳染性及非傳染性。病毒性和細菌性結膜炎屬傳染性，傳染力極高，主要透過與患者親密接觸，或間接接觸到受污染的物品均可致病。

## 常見的傳染途徑：



雙手接觸患者的眼睛或上呼吸道的分泌物傳播



透過患者個人日用品，如毛巾、衣物、眼部化妝品或眼藥水等交叉感染



如游泳人士在受污染的水源游泳，也有機會受感染



當病毒入侵眼睛，會經過一段潛伏期後才發病，潛伏期為1至12天不等，由病發至康復需要大約10天至數星期。

## 高危人士



5歲或以下兒童及嬰幼兒



有眼或鼻敏感患者



抵抗力較差人士



經常觸摸雙眼人士



長時間配戴隱形眼鏡人士



長時間注視電子螢幕人士

# 結膜炎治療

## 病毒性結膜炎

一般情況下，病毒性結膜炎患者會在大約1星期內痊癒，毋須特別治療。如要紓緩不適的症狀，患者可多作休息，將冷濕的毛巾敷在眼睛上，一日數次。

## 細菌性結膜炎

治療細菌性結膜炎，一般以醫生處方藥物作治療，例如：含抗生素的眼藥水或眼膏。

## 過敏性結膜炎

如屬於因接觸致敏源而導致的結膜炎，避免接觸致敏源可減輕症狀或減少發作。若因配戴隱形眼鏡所引起則需要停戴。此外，臨床上亦可透過用藥控制過敏性結膜炎的反應。

# 預防結膜炎



避免出入  
高危地方



避免共用  
個人物品



避免接觸  
過敏原



徹底清潔  
隱形眼鏡



觸摸眼睛前  
要先洗手



CMER Medical Center  
希瑪醫療中心



診所地址



眼睛健康資訊



眼科查詢及預約熱線：3956 2026